

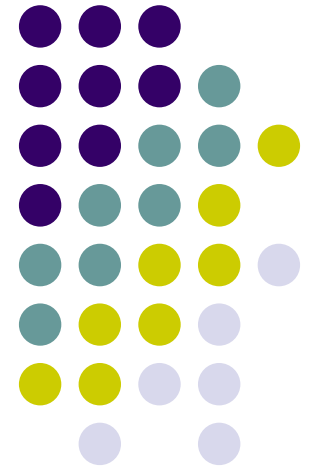


ผลสำรวจ



ความคิดเห็นต่อการสนับสนุนให้สถานบันเทิงเป็นเขตปลอดบุหรี่
: กรณีศึกษาเจ้าของ/ผู้ประกอบการ พนักงาน
และประชาชนที่มาใช้บริการในสถานบันเทิง

ดร.นพดล กรรณิกา
ผู้อำนวยการ
สำนักวิจัยเอแบคโพลล์
มหาวิทยาลัยอัสสัมชัญ





ตัวอย่างในการสำรวจ

จำนวนทั้งสิ้น 1,916 ตัวอย่าง

กลุ่มเจ้าของสถานบันเทิง/ผู้ประกอบการ	จำนวน	102	ตัวอย่าง
กลุ่มพนักงานที่ทำงานในสถานบันเทิง	จำนวน	488	ตัวอย่าง
กลุ่มลูกค้าที่มาใช้บริการในสถานบันเทิง	จำนวน	1,326	ตัวอย่าง

ระยะเวลาในการสำรวจ

ระหว่างวันที่ 17 - 31 กรกฎาคม 2549



ลักษณะทั่วไปของกลุ่มลูกค้าที่มาใช้บริการในสถานบันเทิง

เพศ

ชาย	64.8
หญิง	35.2

อายุ

ไม่เกิน 25 ปี	85.0
26-30 ปี	8.1
มากกว่า 30 ปี	6.9

การศึกษาที่สำเร็จ

ม.ต้น หรือต่ำกว่า	5.7
ม.ปลาย / ปวช.	76.6
ปวส. / อนุปริญญา	2.7
ปริญญาตรี	14.3
สูงกว่าปริญญาตรี	0.7

อาชีพ

นักเรียน/นักศึกษา	74.9
พนักงานบริษัท	11.0
รับจ้างทั่วไป	6.3
ค้าขาย/ธุรกิจส่วนตัว	5.9
อื่นๆ	1.9



ลักษณะทั่วไปของกลุ่มพนักงานที่ทำงานในสถานบันเทิง

เพศ

ชาย	22.7
หญิง	77.3

อายุ

ไม่เกิน 20 ปี	13.0
20-29 ปี	52.9
30-39 ปี	27.1
40 ปีขึ้นไป	7.0

ตำแหน่ง

ผู้บริหาร / หัวหน้า	2.4
พนักงานเสิร์ฟ	40.0
พนักงานต้อนรับ	27.8
แคชเชียร์	8.1
อื่นๆ	21.7

การศึกษาที่สำเร็จ

ม.ต้น หรือต่ำกว่า	50.6
ม.ปลาย / ปวช.	37.4
ปวส. / อนุปริญญา	6.7
ปริญญาตรี	5.3



ABAC POLL RESEARCH CENTER

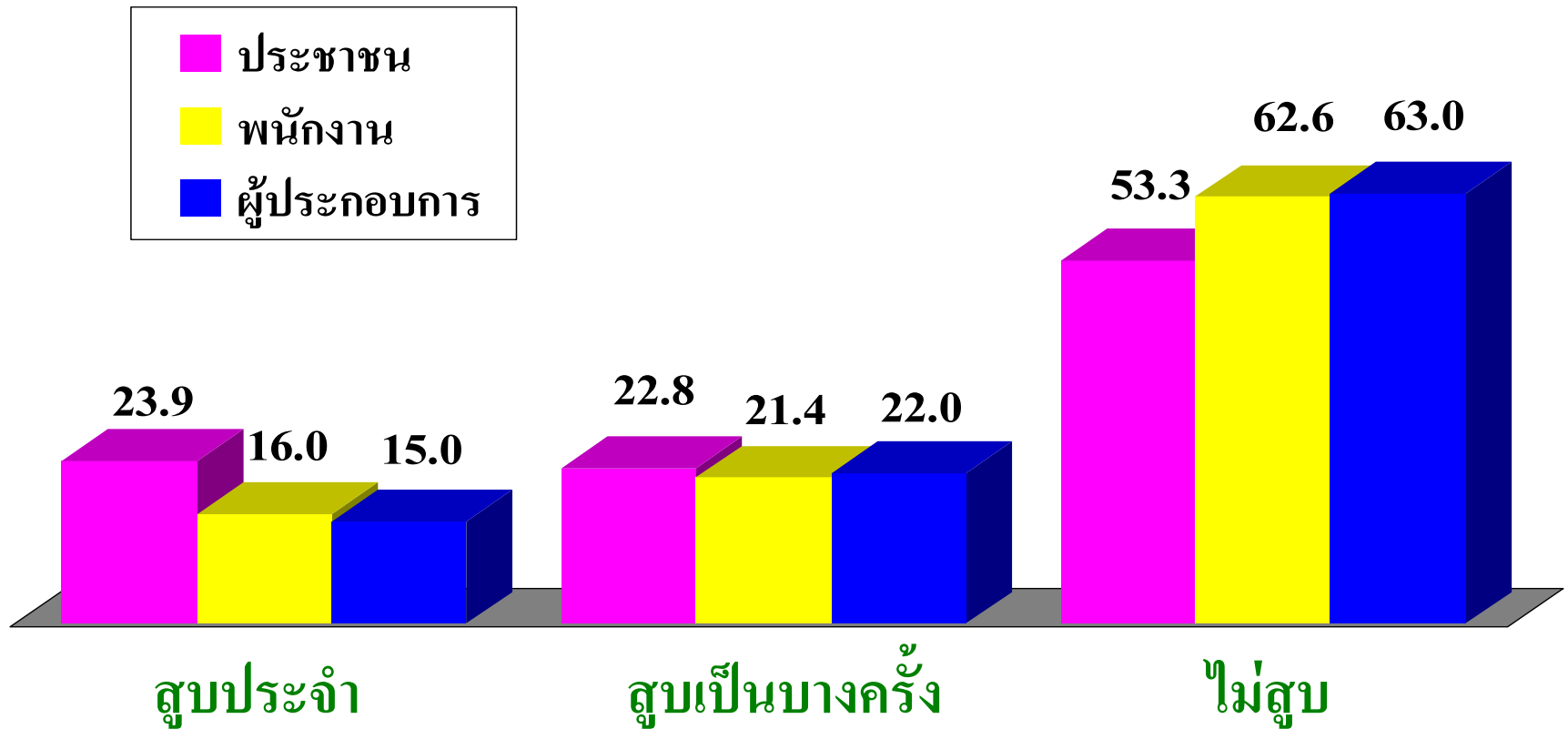
Assumption University

ตอนที่

ผลการวิเคราะห์เปรียบเทียบ

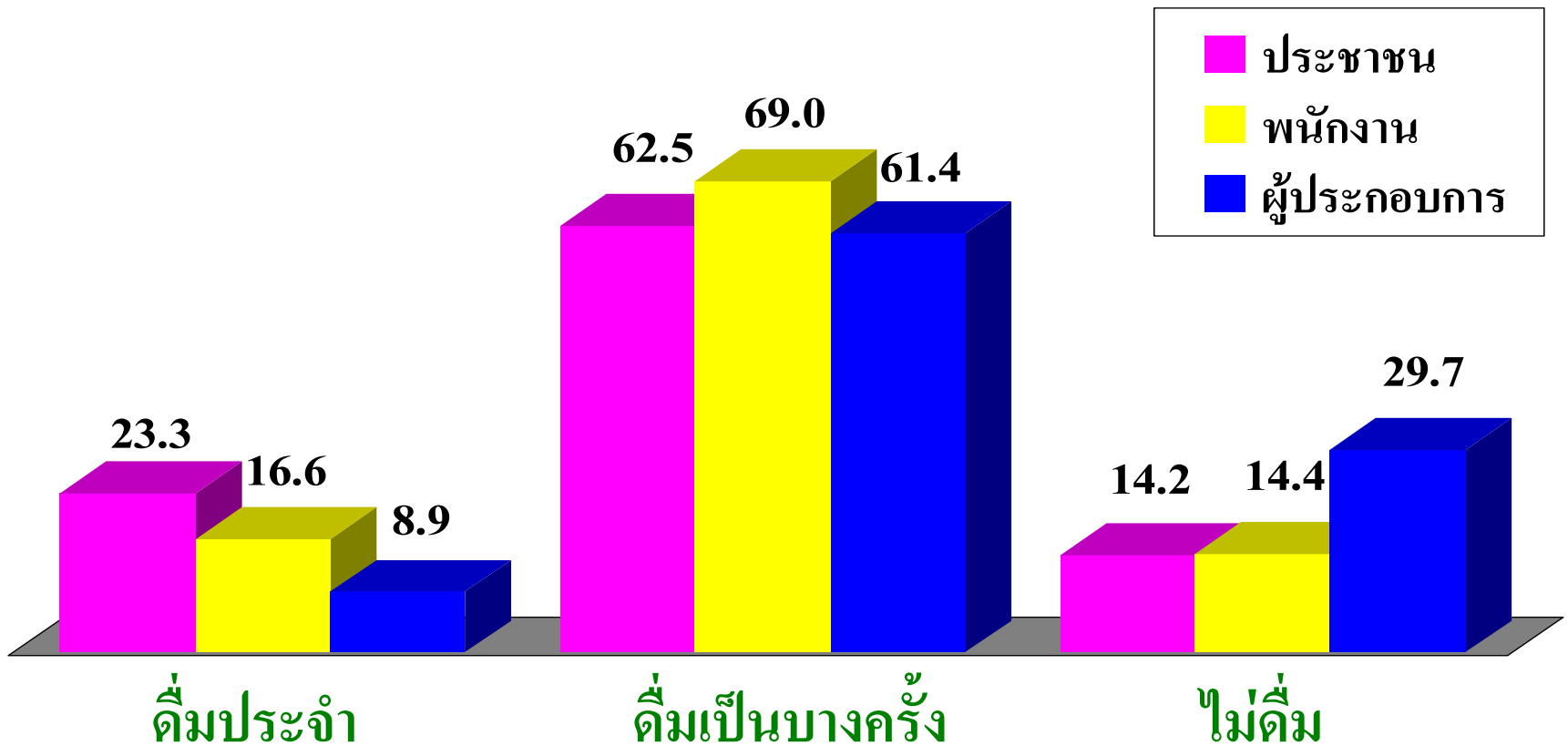


พฤติกรรมการสูบบุหรี่



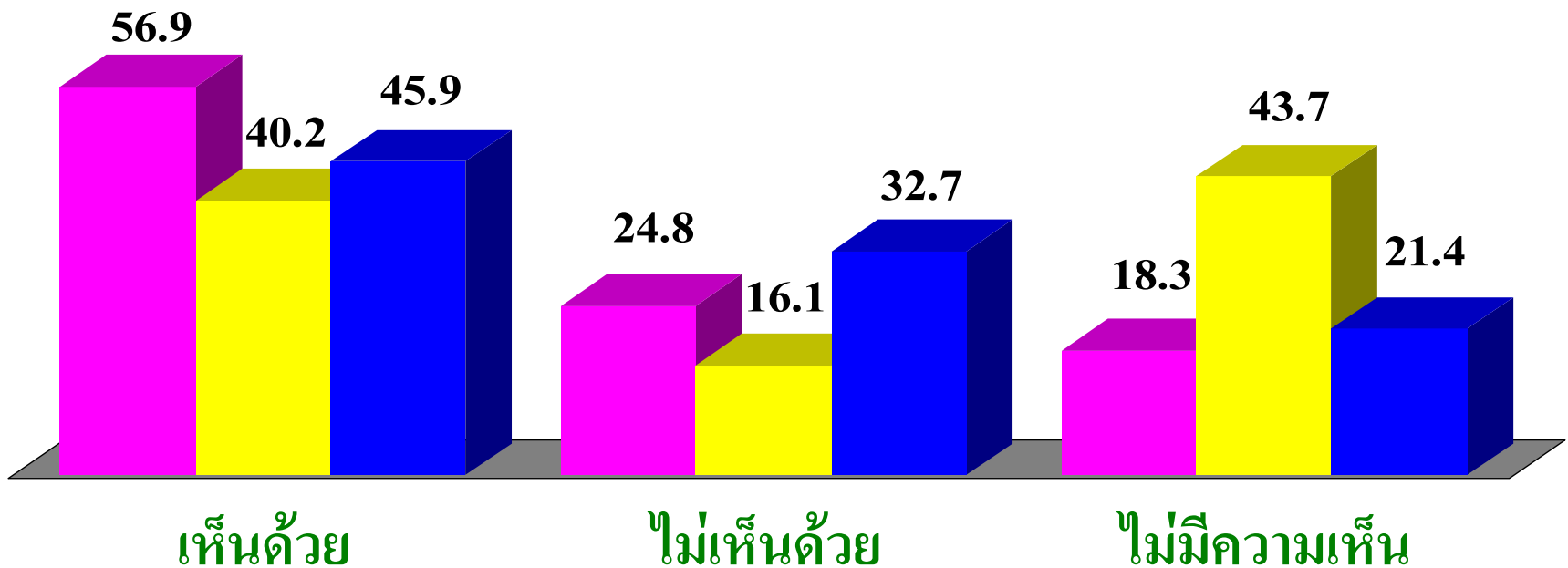


พฤติกรรมการดื่มเครื่องดื่มแอลกอฮอล์



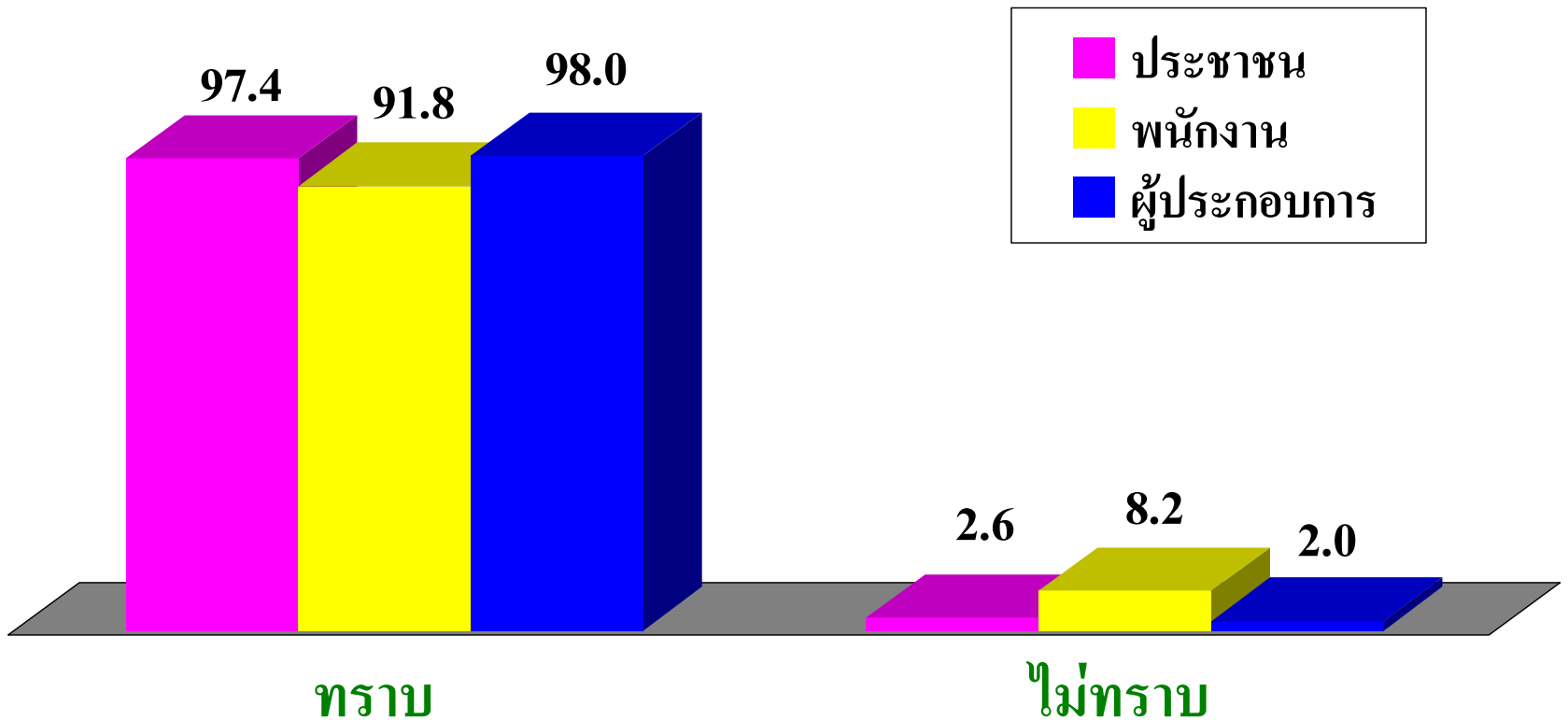


ความคิดเห็นต่อการออกกฎหมายห้ามสูบบุหรี่ในสถานบันเทิง



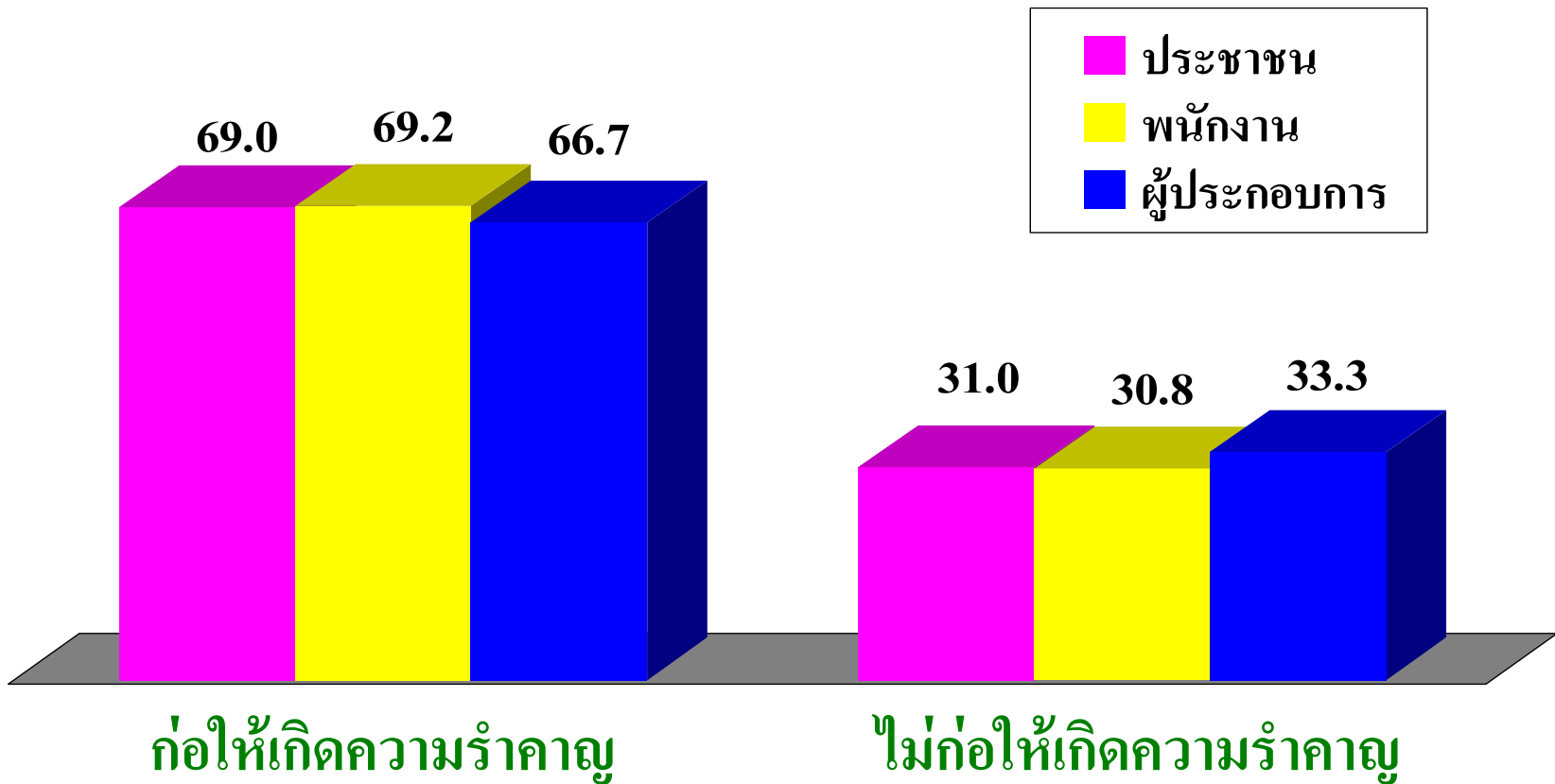


การรับทราบว่า“ตวันบุรี”เป็นอันตรายต่อสุขภาพ



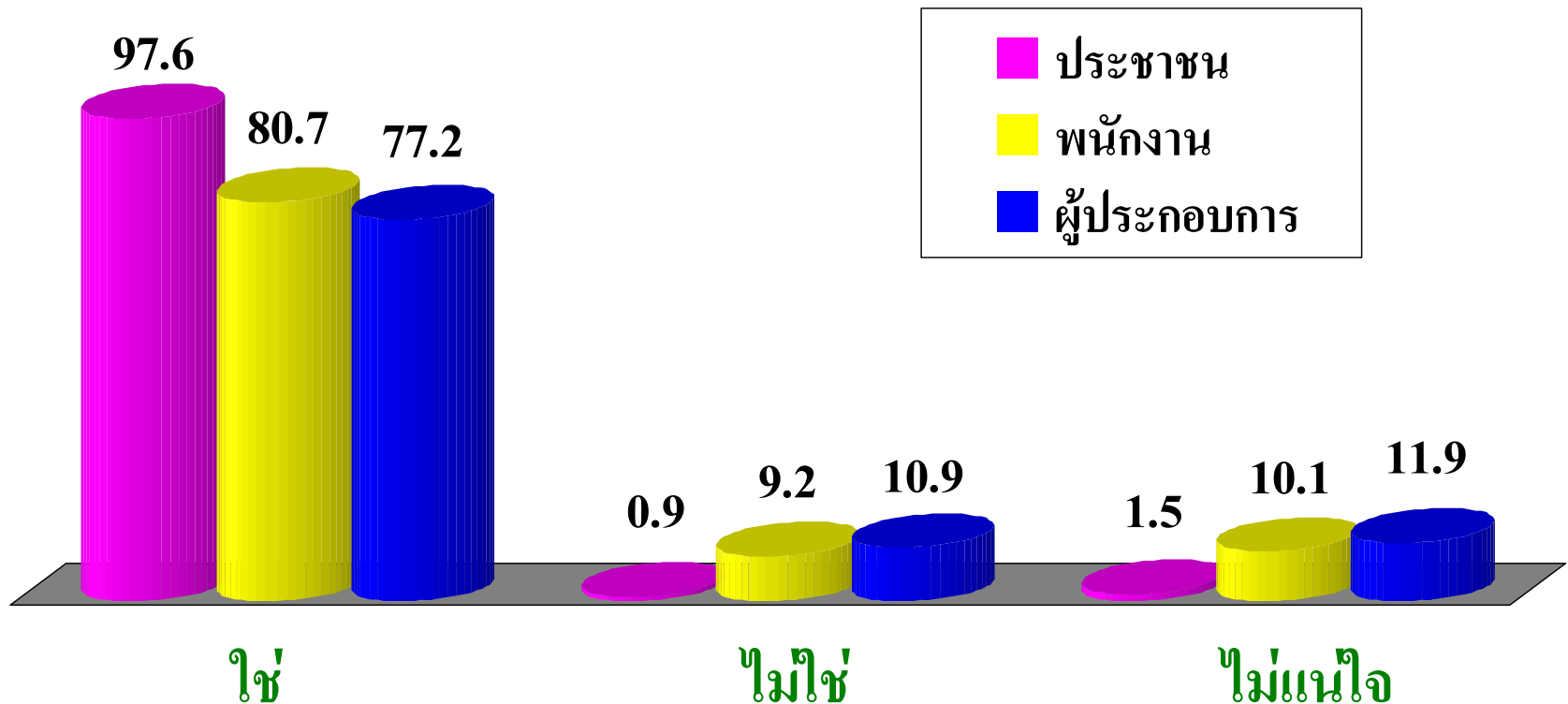


การสูบบุหรี่ในสถานบันเทิงก่อให้เกิดความรำคาญหรือไม่



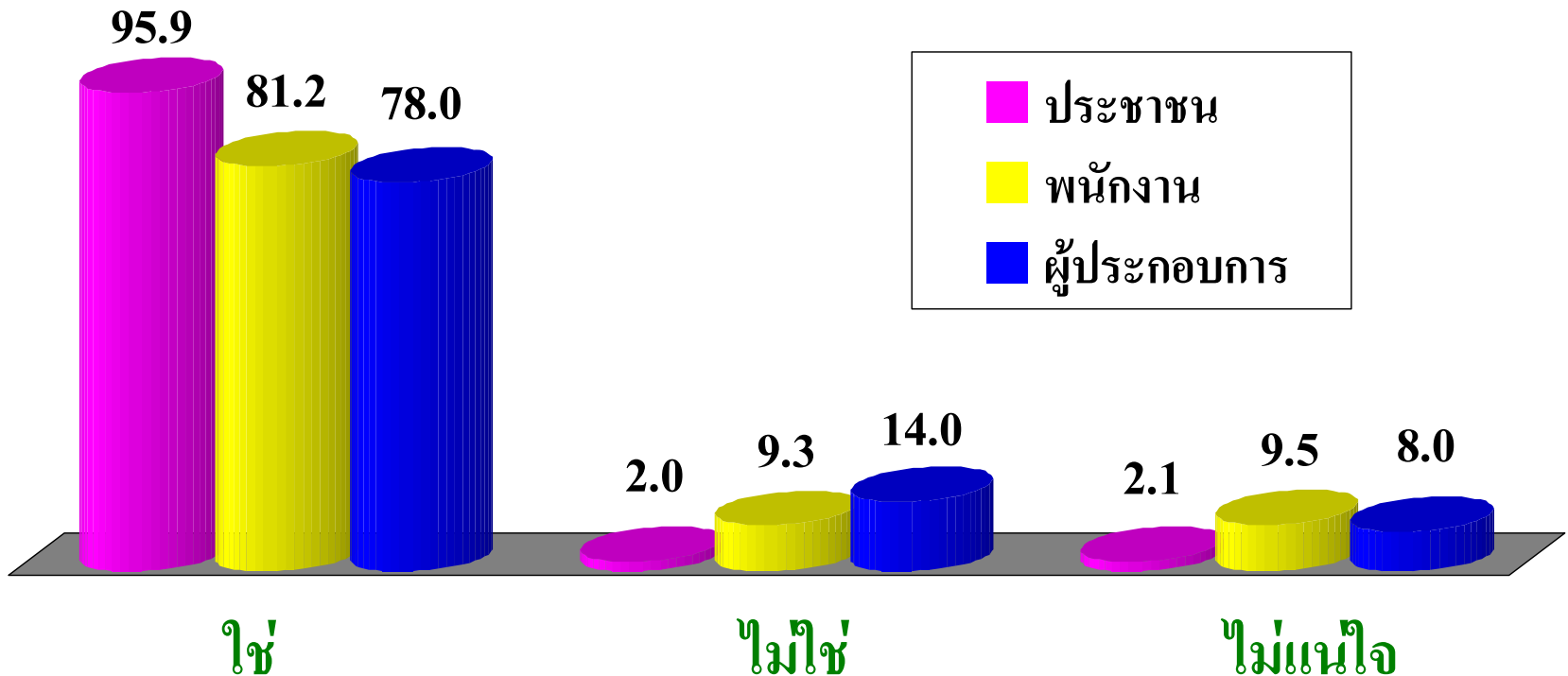


พลเสียจากการสูบบุหรี่ในสถานบันเทิง เป็นอันตรายต่อสุขภาพ



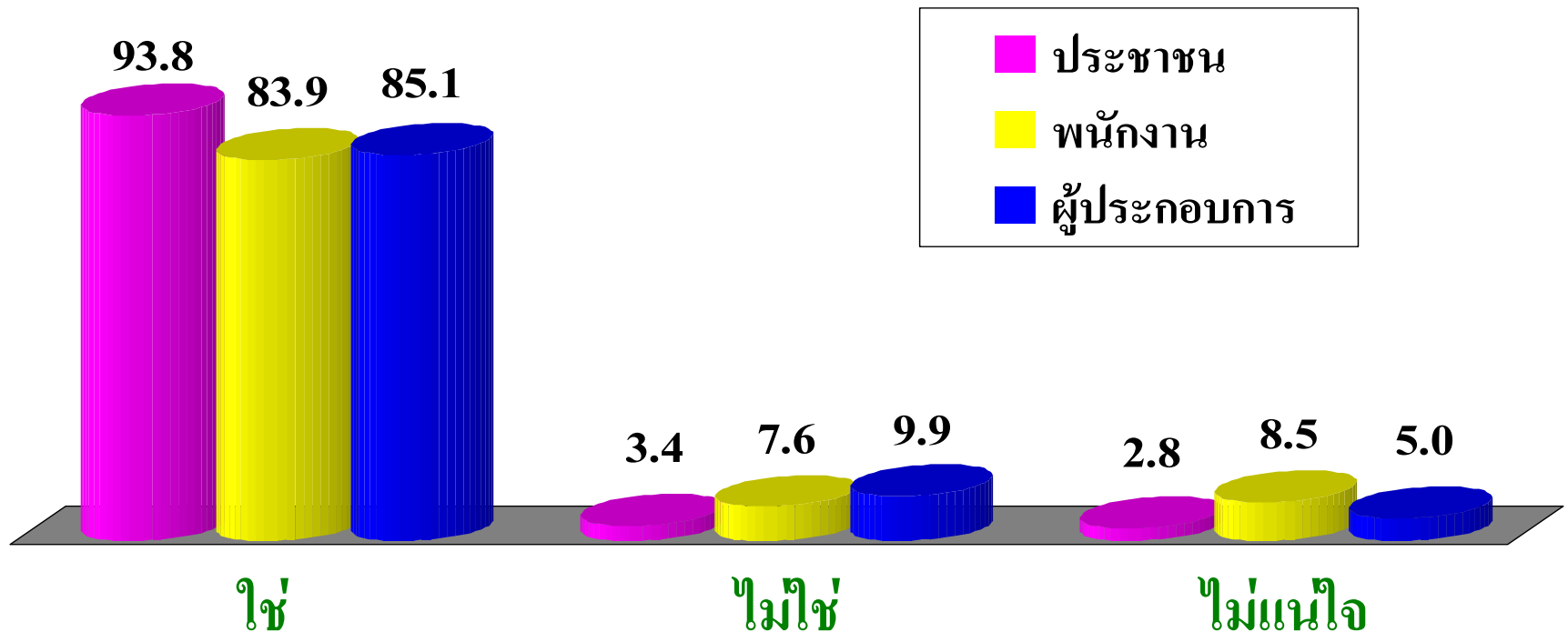


พลเสียจากการสูบบุหรี่ในสถานบันเทิง สร้างมลภาวะ/อากาศเป็นพิษ



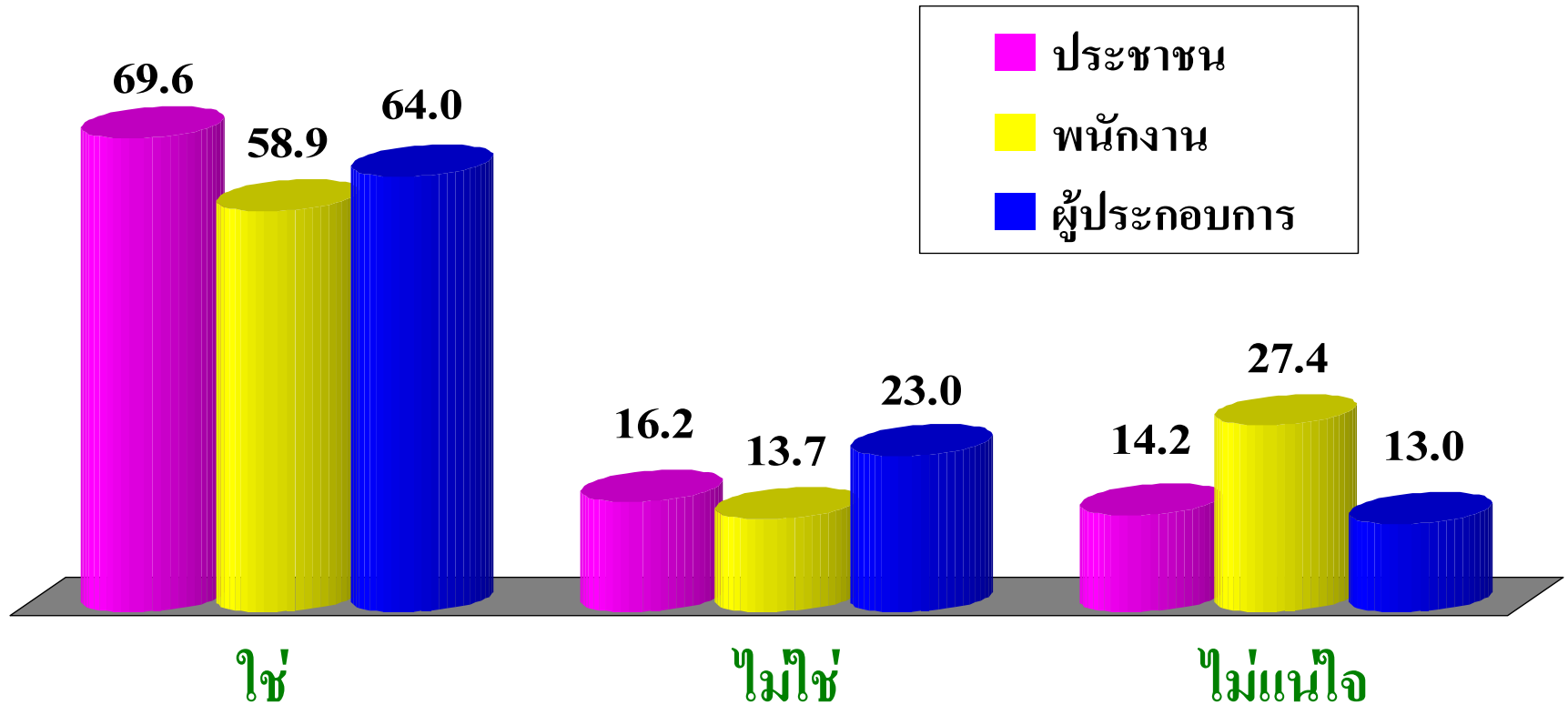


พลเสียจากการสูญบุหรือในสถานบันเทิง มีกลิ่นเหม็นรบกวน



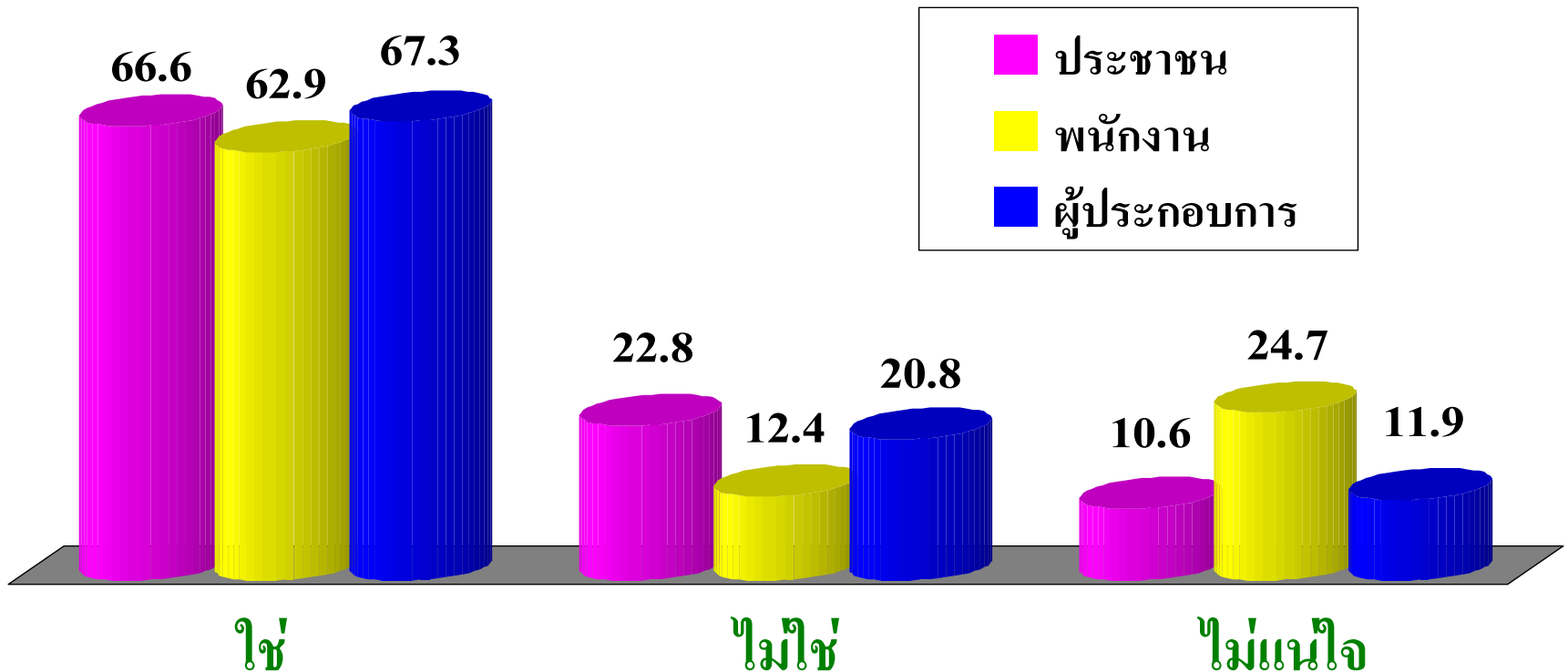


พลเสียจากการสูบบุหรี่ในสถานบันเทิง ก่อให้เกิดความไม่พอใจ/ไม่สบายใจของคนที่มาเที่ยว



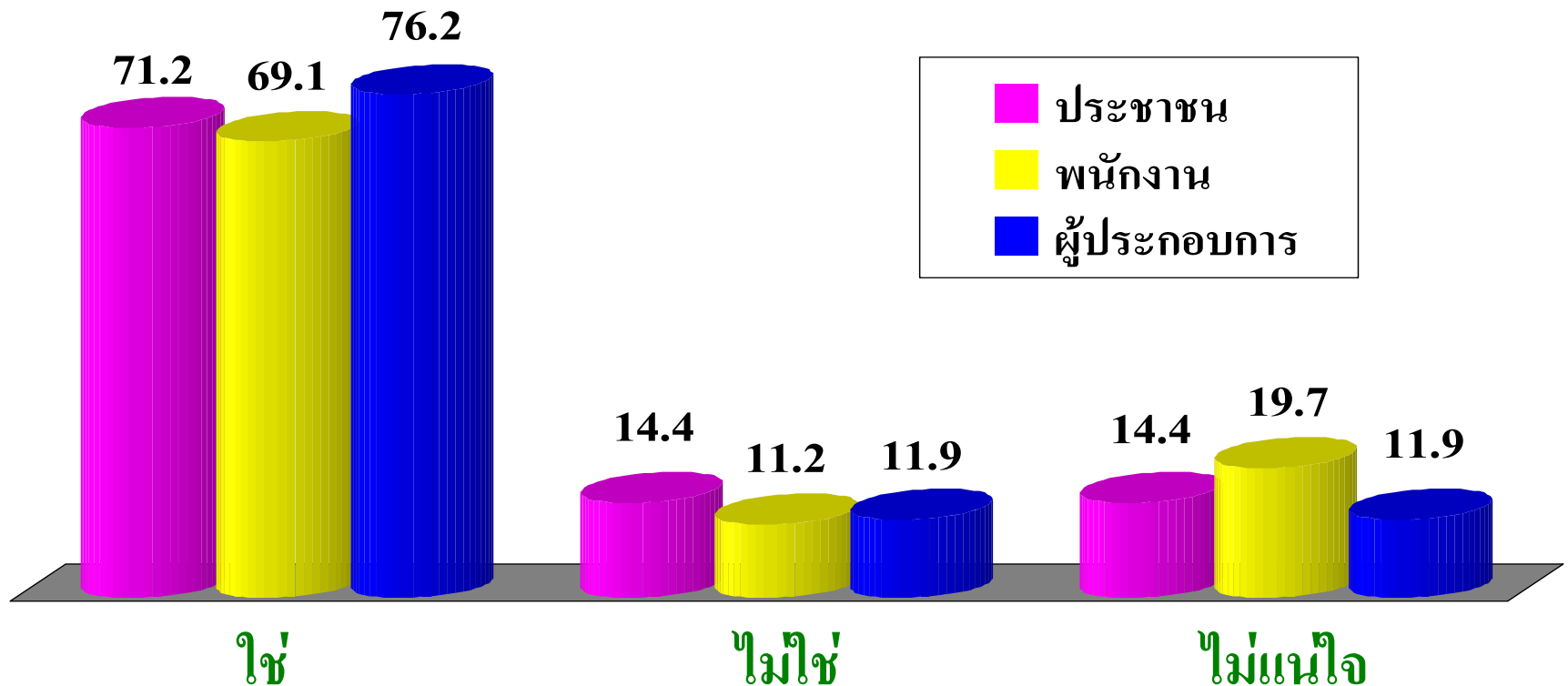


พลเสียจากการสูบบุหรี่ในสถานบันเทิง เป็นจุดเริ่มต้นชักนำไปสู่การใช้ยาเสพติดอื่นๆ



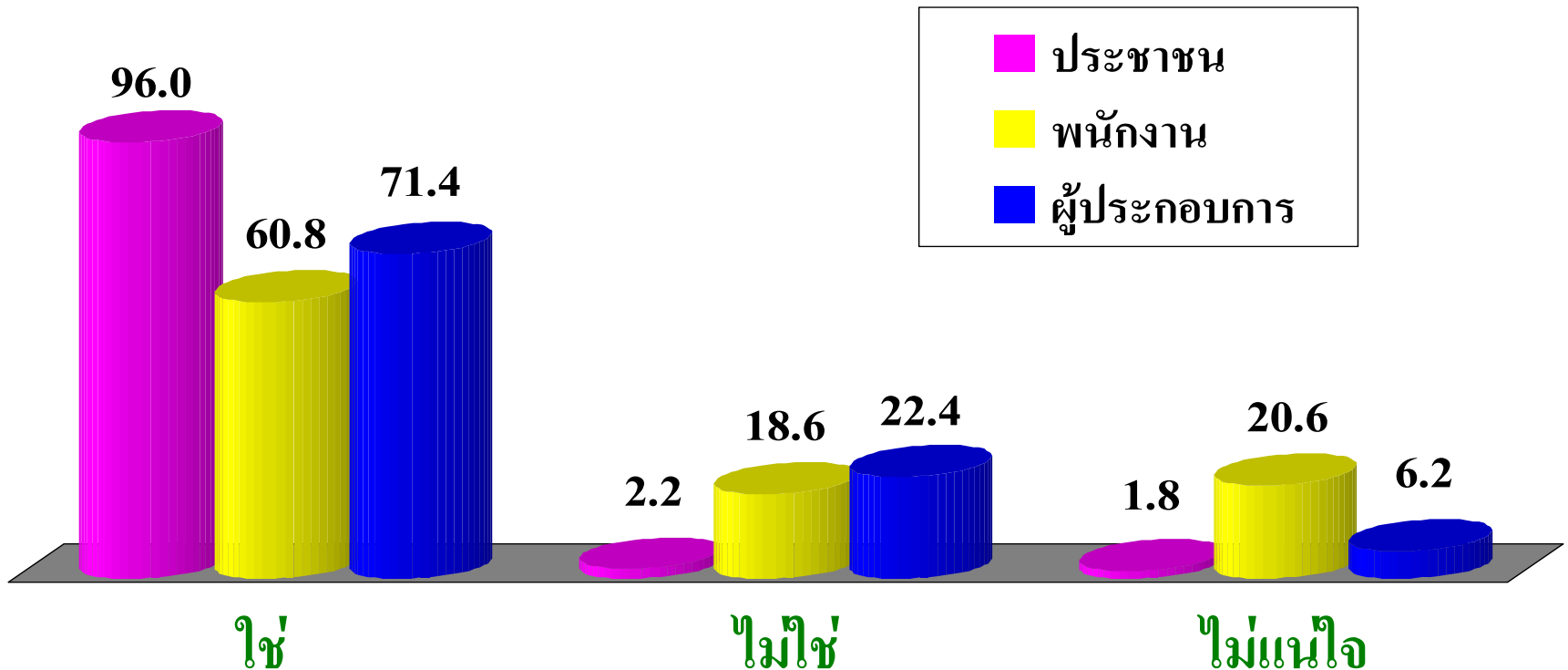


พลเสียจากการสูบบุหรี่ในสถานบันเทิง เสี่ยงต่อการเกิดอุบัติเหตุ/ไฟไหม้



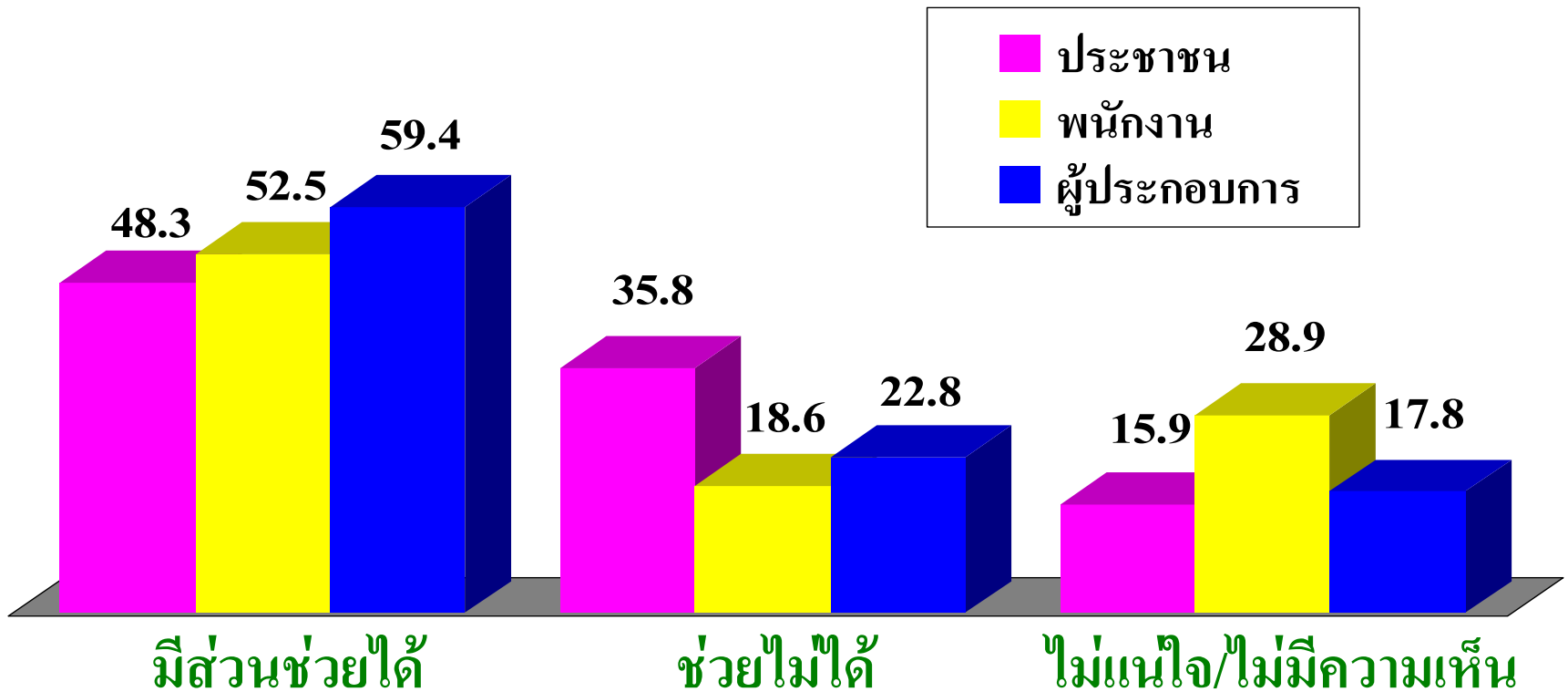


พลเสียจากการสูญบุหรืในสถานบันเทิง ทำห้สื่อพ้าและพมหมื่น



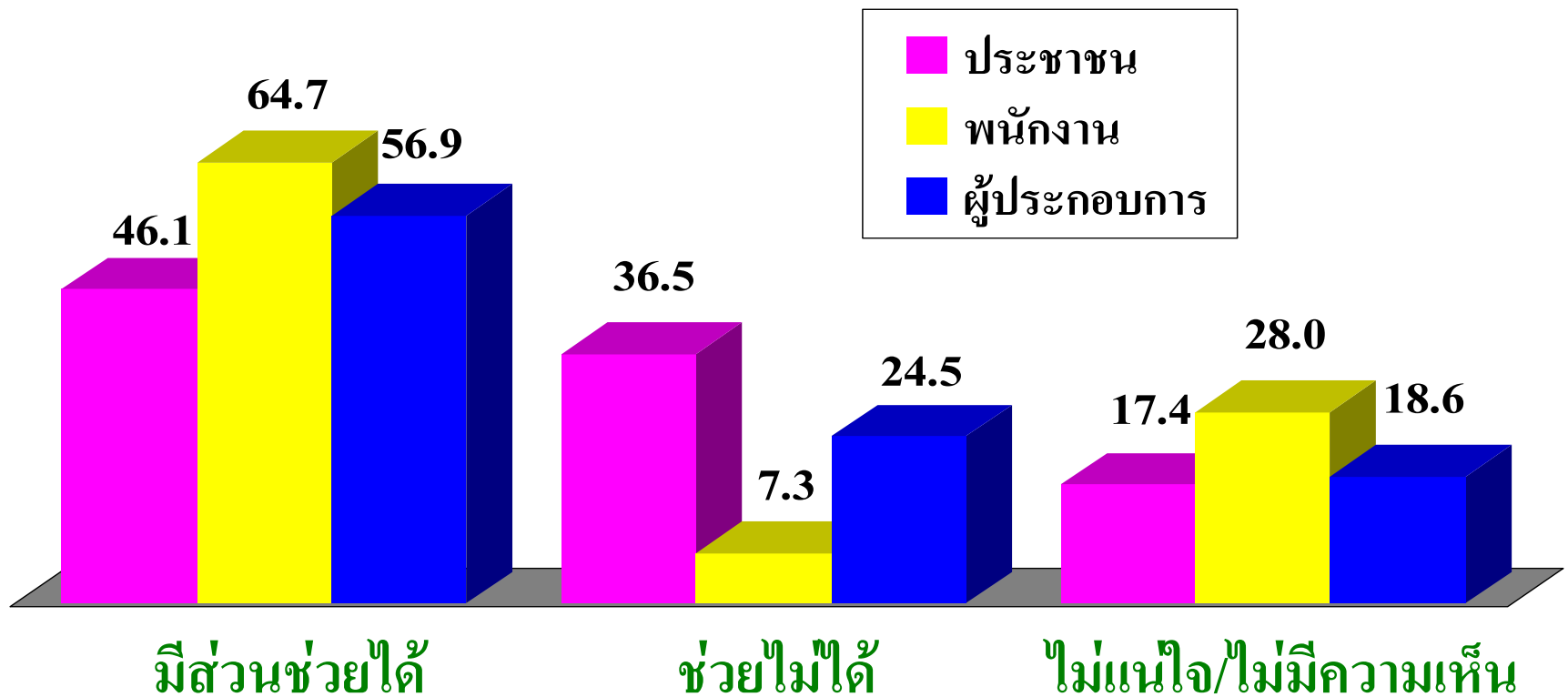


หากมีกฎหมายห้ามสูบบุหรี่ในสถานบันเทิง จะมีส่วนช่วย แก้ปัญหาการสูบบุหรี่ในกลุ่ม “เยาวชน” ได้หรือไม่



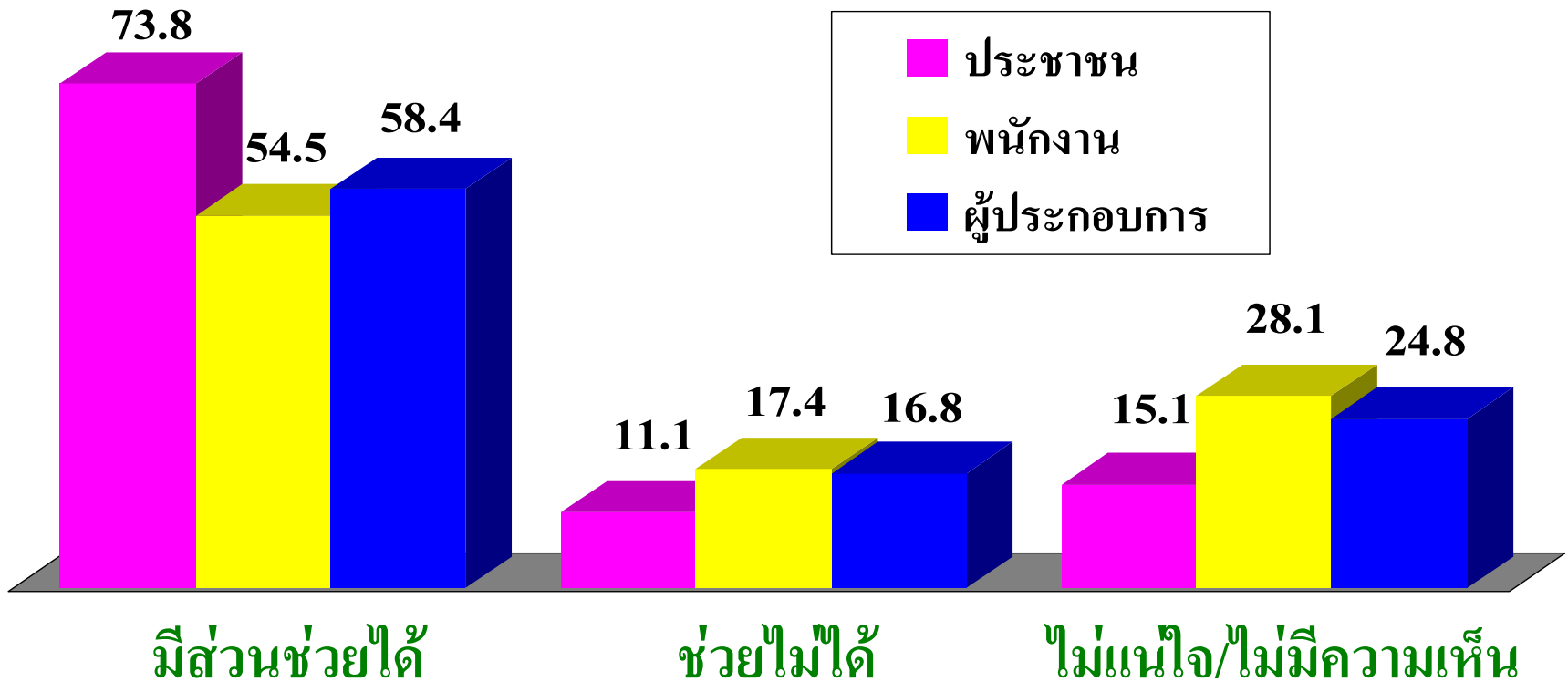


หากมีกฎหมายห้ามสูบบุหรี่ในสถานบันเทิง จะมีส่วนช่วย แก้ปัญหาการสูบบุหรี่ในกลุ่ม “วัยรุ่นหญิง” ได้หรือไม่



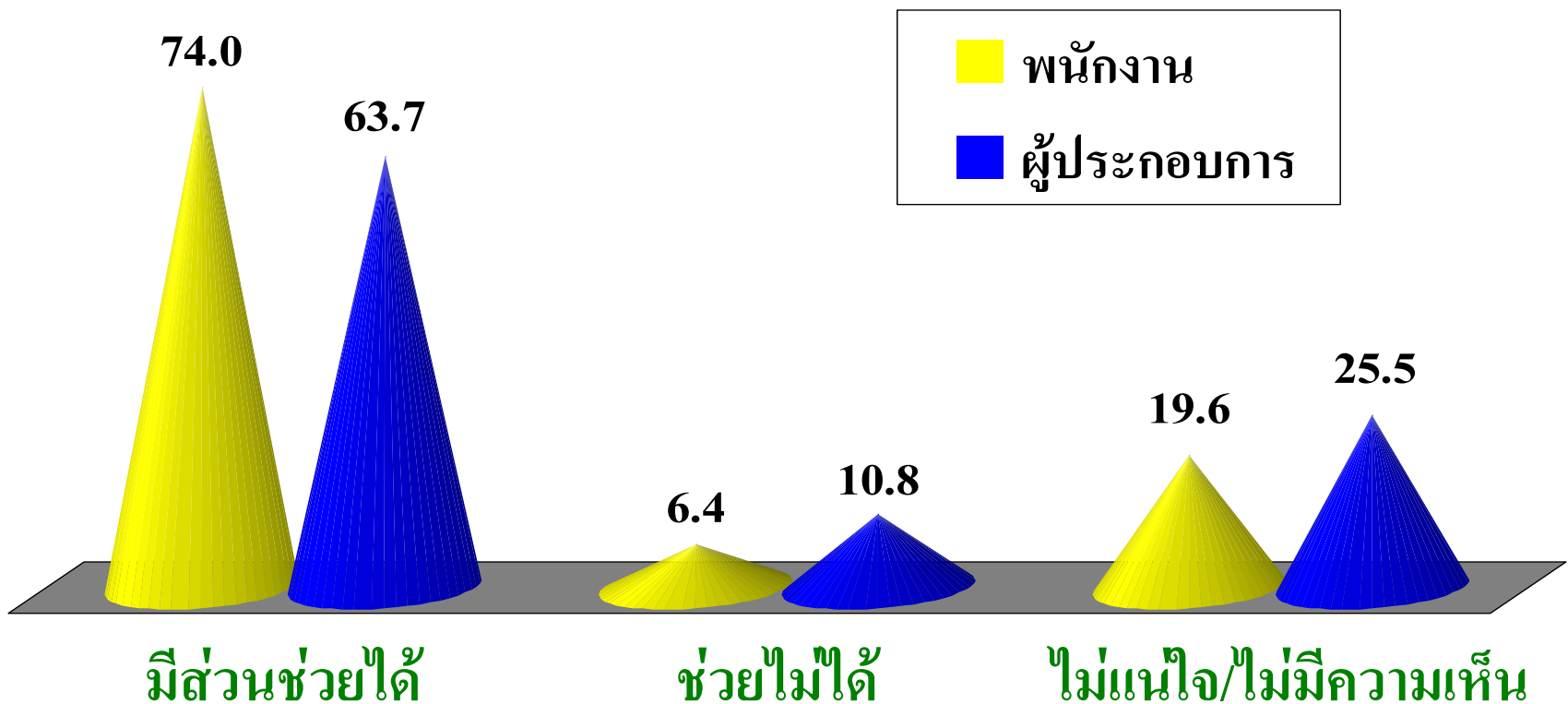


หากมีกฎหมายห้ามสูบบุหรี่ในสถานบันเทิง จะมีส่วนช่วย แก้ปัญหา “การเฝ้าระวังเสพติดในกลุ่มเยาวชน” ได้หรือไม่



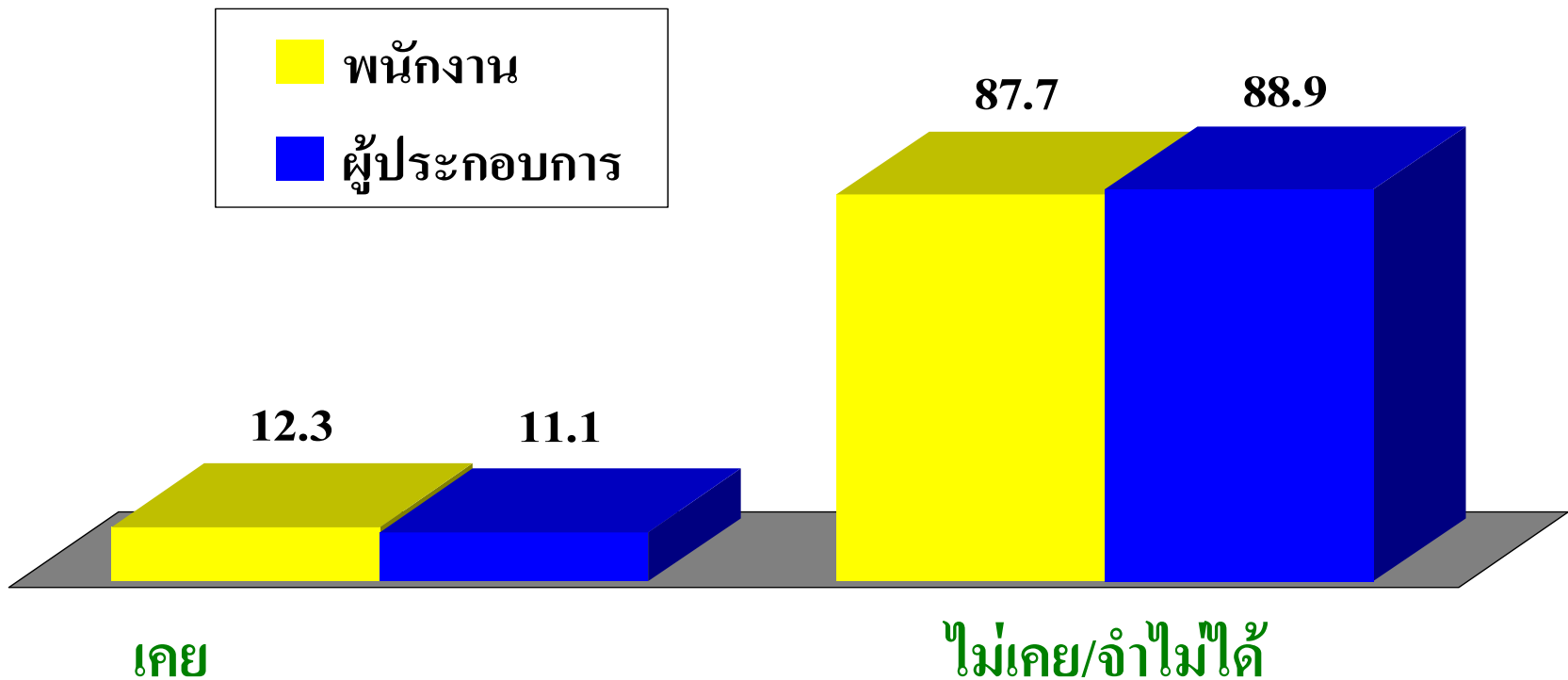


หากมีกฎหมายห้ามสูบบุหรี่ในสถานบันเทิง จะมีส่วนช่วยให้สุขภาพดีขึ้นได้หรือไม่



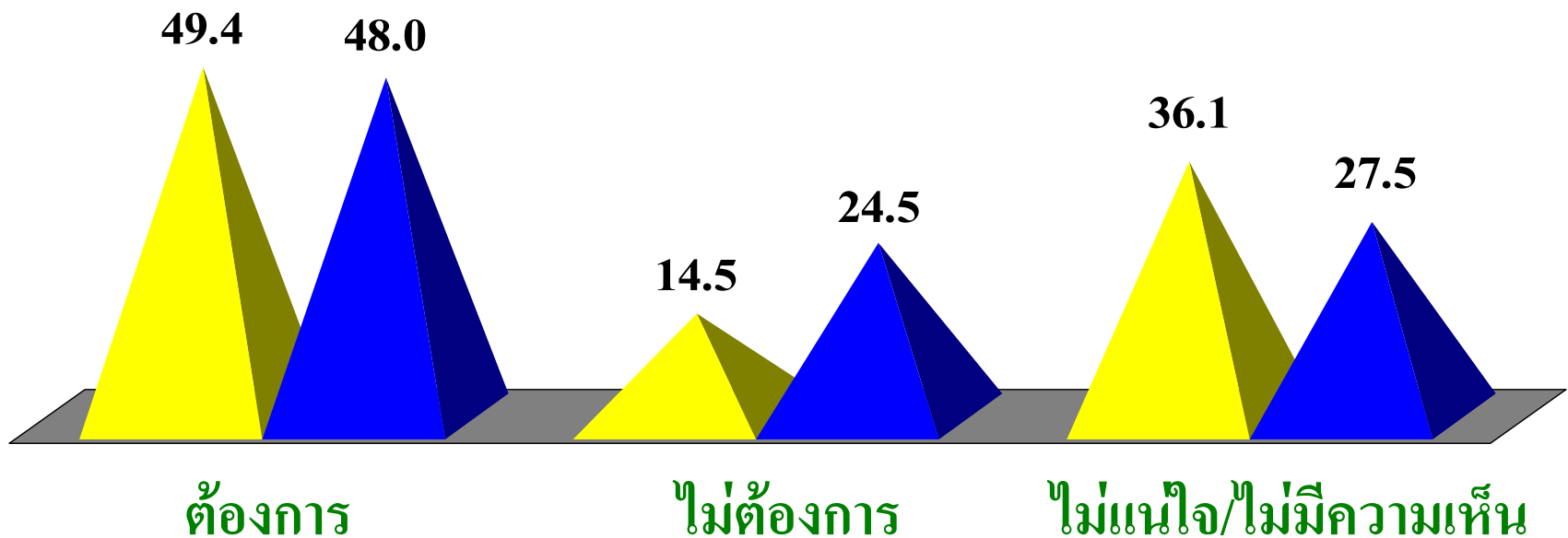


การเคยได้รับการร้องเรียนจากลูกค้า เกี่ยวกับปัญหาการถูกรบกวนจากการสูบบุหรี่





ความต้องการให้สถานบันเทิงเป็น “เขตปลอดบุหรี่”





ตอนที่ 2

ข้อมูลสำรวจเฉพาะจากกลุ่มผู้ประกอบการ



ข้อกังวลหากมีกฎหมายห้ามสูบบุหรี่ในสถานบันเทิง

	กังวล	ไม่กังวล	ไม่แน่ใจ
กลัวถูกค้ามาเที่ยวน้อยลง	52.6	26.8	20.6
กลัวไม่ได้รับความร่วมมือจากลูกค้า	59.0	22.0	19.0
กลัวถูกกดดันแก๊งจากเจ้าหน้าที่รัฐ	35.7	38.8	25.5



ความเชื่อว่าจะได้ผลหากมีกฎหมายห้ามสูบบุหรี่ ในสถานบันเทิง

	เชื่อ	ไม่เชื่อ	ไม่แน่ใจ
ลูกค้าจะชอบเพราะอากาศสะอาดขึ้น	51.0	23.0	26.0
สถานบริการจะปลอดภัยจากอัคคีภัย	70.0	18.0	12.0
พนักงานสุขภาพดีขึ้นเพราะไม่ได้รับควันบุหรี่	70.3	15.8	13.9
ลดค่าใช้จ่ายในการดูแลรักษา ทำความสะอาด	59.0	27.0	14.0



ตอนที่ 3

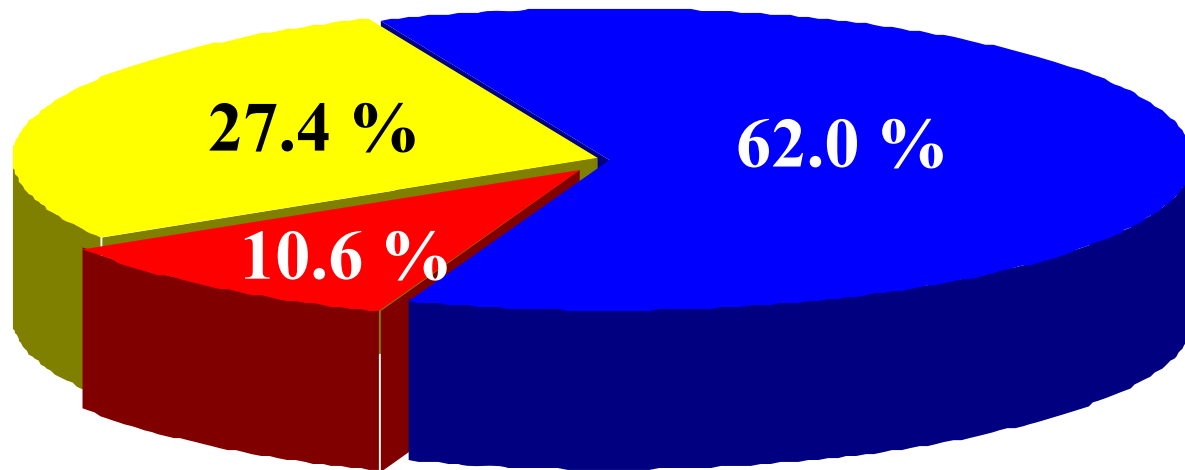
ข้อมูลสำรวจเฉพาะจากกลุ่มผู้ใช้บริการ



ปริมาณการสูบบุหรี่ในสถานบันเทิง (เฉพาะผู้ที่สูบบุหรี่ในสถานบันเทิง)

สูบเท่ากับปกติ

สูบมากกว่าปกติ



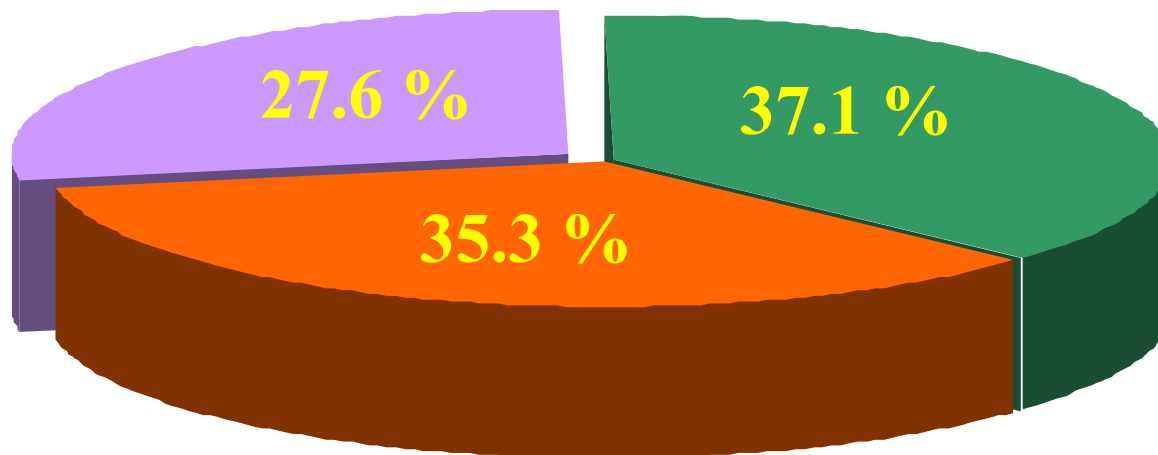
สูบน้อยกว่าปกติ



ความต้องการไปใช้บริการ หากมีการห้ามสูบบุหรี่ในสถานบันเทิง

อยากไปใช้บริการเพิ่มขึ้น

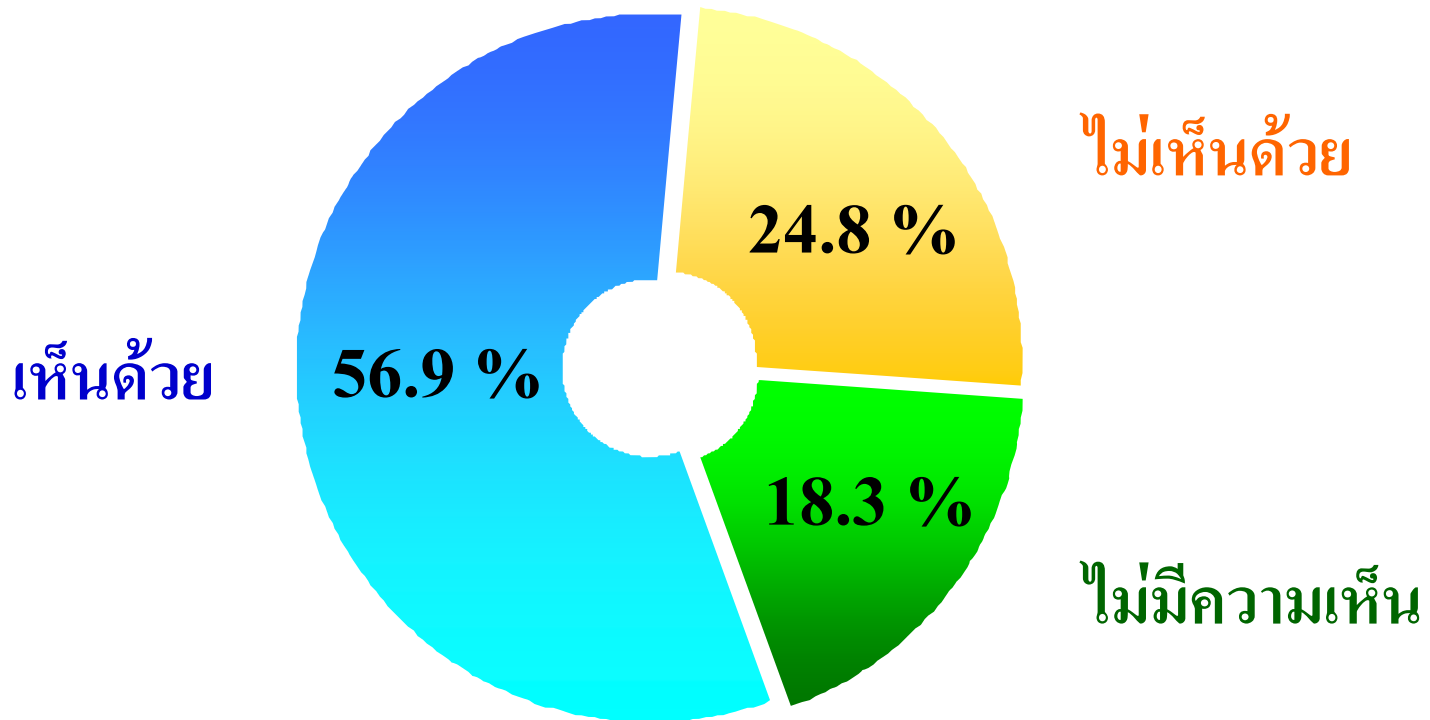
อยากไปใช้บริการลดลง



ไปใช้บริการเหมือนเดิม



ความคิดเห็นต่อการออกกฎหมายห้ามสูบบุหรี่ในสถานบันเทิง





THE END

